

Quartier Blettli

9. Jahrgang 1. Nummer, März 1995

erscheint in loser Folge



Redaktion: Postfach 406, 4020 Basel

Das Lädeli im Quartier

Was wäre ein Wohnquartier ohne den Quartierladen? Was wäre ein Einkauf ohne den kleinen Schwatz an der Ecke? Wohin sonst könnten wir unsere Kinder zum Einkaufen schicken? Wo bliebe die freundliche und persönliche Bedienung im Laden?

Der Quartierladen hat auch heute noch seine Berechtigung und sollte von den Quartierbewohnern unbedingt genutzt und unterstützt werden.

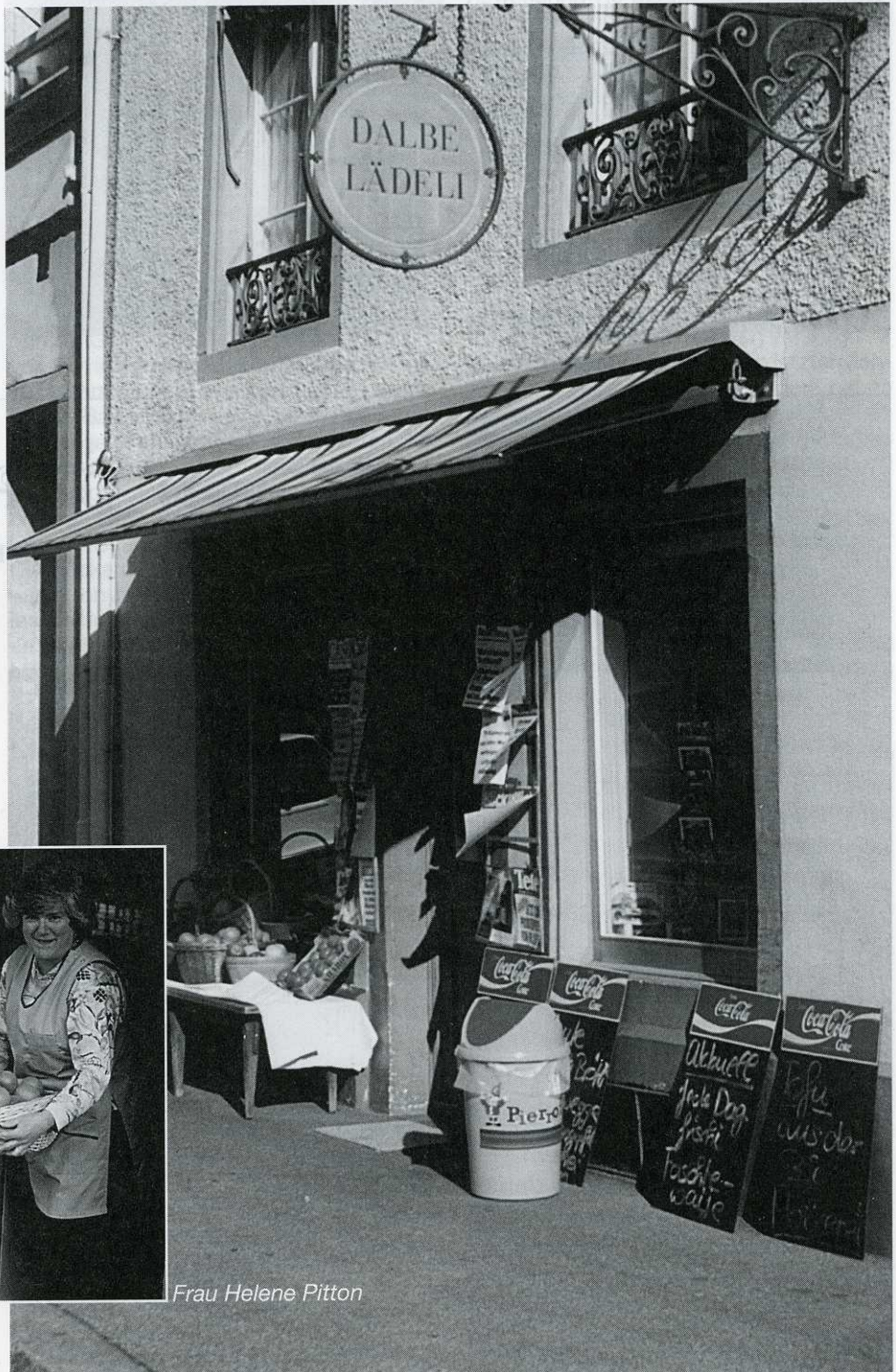
Zum Beispiel:

Das Dalbe-Lädeli

Das Dalbe-Lädeli an der Malzgasse 1 besteht seit über hundert Jahren! Eine kurze Zeit hatte ein Korber seine Zelte dort aufgeschlagen, aber bald kam wieder ein Lebensmittelladen in das schöne alte Haus. Seit 14 Jahren führt Frau Pitton also das alteingesessene Geschäft. Grossgeschrieben ist die Pflege der Kundschaft nach altem Muster. Das ausgeklügelte Sortiment wird durch frische Backwaren und Eier, Gemüse und Milchprodukte direkt vom Bauernhof aufs trefflichste ergänzt. Grosse Käseauswahl, frische belegte Brötli, die man nach Wunsch zusammenstellen lassen kann und sehr gute Weine sind zusätzliche "Glanzpunkte". Der Kunde findet neben den Lebensmitteln und Getränken für den täglichen Bedarf aber auch Rauchwaren, Zeitungen, Karten, Toilettenartikel, Waschpulver, Strumpfhosen – und sogar ein paar Spielsachen für Kinder. Die Obst- und Gemüseauslage vor dem Laden ist stets gluschtig und einladend: Frau Pitton führt den Laden mit Verve und grosser Freundlichkeit – treten Sie ein!



Frau Helene Pitton



Las Delicias

An der Hardstrasse 26 gibt es ein wunderbares Lädeli, das spanische Spezialitäten führt. Frau Otero ist seit zwei Jahren dort – montags bis freitags 7.30 bis 12.00 und 14.00 bis 18.30, samstags bis 16.00 Uhr. Ab Oktober verwandelt sich das Geschäft in ein ganz und gar typisches spanisches Weihnachts-Einkaufsparadies.

Aber auch durchs Jahr hindurch kann der Kunde spanische Spezialitäten wie Schinken, scharfe und milde Wurstwaren, Oliven, tiefgekühlte Fische, diverse Biscuits und Spezereien kaufen. Im Winter gibt es am Freitag und am Samstag Obst und Gemüse. Selbstverständlich aber findet man frische Weggli und Brot, schweizerische Frischprodukte (Milch, Yoghurt) in den Regalen. Besonders erwähnenswert ist natürlich der Weinkeller, der vom normalen Wein bis zu ganz speziellen Sorten alles aufweist, was das Herz begehrt. Unnötig zu sagen, dass die Bedienung durch Frau Otero sehr zuvorkommend ist!

Für Spanienfans oder heimwehkranken Spanier gibt es auch spanische CDs und Musikkassetten!!!



INHALTSVERZEICHNIS

| | |
|--|----|
| Das Lädeli im Quartier: Das Dalbe-Lädeli | 1 |
| Las Delicias | 2 |
| Bäckerei Lüthi Zimmermann AG Der Bäckerladen im Quartier | 3 |
| Eiche Metzgerei | 4 |
| Lobster Comestibles Coop Laden Bahnhof «Winterthur» im Gellert | 5 |
| Gschäft und Gwärbler | 6 |
| Haus- und Krankenpflege Münster. Bethesda-Schule | 7 |
| MIBA Milchverband | 9 |
| «Glesco» Human Systems | 10 |
| «Strigberootig» Geschäft. Strassen und Plätze im Quartier | 11 |
| Lindenfest. Sammlung Karikaturen | 12 |

OBERLI.
DRUCKT

Gebrüder **Wirz**
Elektro AG

Elektrische Installationen,
Telefonanlagen,
Reparaturservice,
Um- und Neubauten,
Balcab Hausinstallationen

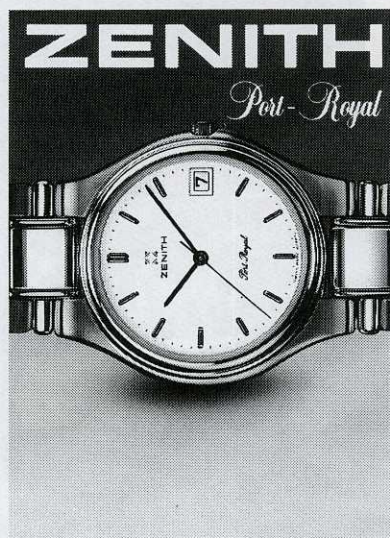
272 60 00

Austrasse 120
4051 Basel

Wir verschönern Ihr Heim.
Über 500 Lampen im Laden
an der Allschwilerstrasse 22
beim Brausebad.
Direktwahl Laden
301 77 22

UHREN DE PAOLA SCHMUCK

AESCHENPLATZ 3 4052 BASEL TEL. 061 / 271 84 70



UNSERE SERVICELEISTUNG

- Sofort Batterie- und Armbandwechsel aller Uhrenmarken
- Top-Service in Uhrenreparaturen aller Art und Marken
- Schmuckreparaturen, Anfertigungen und Schätzungen
- Schmuckreinigung im Geschäft

Öffnungszeiten: Mo – Fr 9.00 – 18.30
Sa 9.00 – 16.00

Bäckerei Lüthi

Wer kennt sie nicht, die goldenen Faschdewähje, die gluscdigen Osterflädli, die Däärtli... und natürlich das gute Lüthi-Brot? Alle diese Köstlichkeiten werden an der Hardstrasse 66 beim Lüthi-Beck verkauft. Die Ambiance dieser gemütlichen Bäckerei ist nachgerade einmalig: ein Käffeli sorgt für Stimmung – im Sommer lädt der Garten zum Sitzen ein! – Sandwiches aller Art, auch "individuell" zusammengestellt, stillten schon manchen Hunger und die Gespräche an den Tischen und Tischchen werden oft von Lachen und Fröhlichkeit begleitet – die "Seele" dieser Oase an der Hardstrasse ist Frau Lüthi, die den Laden führt. Die Brote, Kuchen und erstklassigen Pralinés kreiert ihr Sohn an der Solothurnerstrasse. Butter, Milch, Yoghurt, Konfitüren runden das Sortiment ab. Schon während 17 Jahren an der Hardstrasse domiziliert, erfreut sich auch diese Bäckerei einer Stammkundschaft, die Frau Lüthi dankbar ist, dass sie den Laden nach dem Tod ihres Mannes so umsichtig weiterführt.



Der Bäckerladen im Quartier

Was gibt es Schöneres, als morgens durch's Gellertquartier zu gehen und sich von herrlichen Bäckereidüften inspirieren zu lassen? Für die einen darf es ein knuspriges Basler Bürli sein; für die anderen ein luftiges Parisergipfeli – oder hätten Sie lieber eines der feinen, gefüllten Silserli? Dies und vieles mehr bieten wir Ihnen in unseren Gellertfilialen an der Hardstrasse und am St. Albanring.

Die Bäckerei SUTTER schafte sich schon vor vielen Jahren einen Namen in der Basler Welt der "Zuckerbäcker". Im Mai 1993 eröffneten wir unsere jüngste Filiale an der Hardstrasse (Ecke Grellingerstrasse). Sie ist nur ca. 300 m vom Nachbarsladen St. Albanring entfernt, welcher schon seit

1968 das Quartier mit herrlichen Backwaren und Dessertspezialitäten versorgt.

Das Sortiment hat sich in den letzten Jahren stark verändert. Insbesondere haben wir unser Snack-Angebot massiv erweitert, um dem rasant steigenden Bedürfnis nach "Schnellverpflegung" gerecht zu werden. Vom Hörnlisalat über Bircher-Müesli zum Vegetariersandwich bis hin zum Thonmousseparisette bieten wir heute dem/der vielbeschäftigten Kunden/in an (und noch vieles mehr!).

Lassen auch Sie sich von unserem vielfältigen Sortiment inspirieren und runden Sie Ihre kleinen Tagespausen mit einem röstfrischen SUTTER-Kaffee in einer unserer Cafés ab.

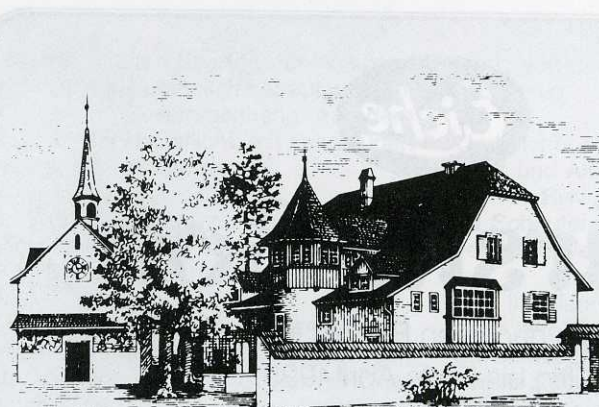
E. und F. Zimmermann AG

St. Alban-Ring 211

Seit über 100 Jahren besteht der Laden am St. Alban-Ring. 1970 wurde das Geschäft von F. und E. Zimmermann übernommen. Die Filiale des Hauptgeschäftes an der Haltungenstrasse ist ein wahres Paradies: Bio-Gemüse, Bürli vom Bürli-Begg, Käse im Offenverkauf und Oliven-Öl zum Nachfüllen sind die ganz grossen Besonderheiten dieses Ladens, der einfach alles anbietet, was man zum täglichen Leben braucht. Erlesene Weine runden das Sortiment ab. Möchte man aber vielleicht noch Putzen, Waschen oder braucht man dringend eine Seife, so ist für alles gesorgt – tausend Dinge gibt es zu kaufen! Frau Tanner, die Filialeleiterin mit ihren drei Angestellten und der Aushilfe verwöhnt die Kundschaft. Ältere Leute schätzen vor allem die Hilfe beim Einpacken der Waren, eventuell sogar das Herauszahlen der Geldstücke aus dem Portemonnaie und natürlich den Hauslieferdienst, der dienstags und freitags von zwei Chauffeuren bewältigt wird. Nicht wegzudenken ist dieses Geschäft für viele Einwohner unseres Quartiers!

Historisches Wirtshaus zu St. Jakob an der Birs

St. Jakobsstrasse 377
4052 Basel
Telefon 061 / 311 72 97



Französische Küche
Fischspezialitäten

Diverse Räumlichkeiten
für festliche Anlässe,
Sitzungen,
Seminare und Konferenzen

Grosser Garten mit
Baumbestand
Gedekte Laube –
Gartengrill

Samstag ganzer Tag und Sonntag ab 15 Uhr geschlossen · Hans-Peter + Katharina Heusser

OBERLI.
GESTALTET

Eiche Metzgerei + Party-Service AG



Unter diesem Namen betreiben wir seit dem 1. Mai 1991, als Nachfolgefirma der ehemaligen G. Eiche AG, alle Geschäftstätigkeiten unserer stadtbekanntesten Qualitätsmetzgerei in Basel.

Bereits im April 1993, als der definitive Auszug aus der Gerbergasse per Ende Juli feststand, wurde uns von der Verwaltung der Liegenschaft St. Alban-Ring 213 unser heutiges Ladenlokal zur Übernahme auf den Herbst 1994, angeboten.

Um die Zeit zwischen dem Auszug aus der Innerstadt und der Neueröffnung am St. Alban-Ring überbrücken zu können, baten wir das Bau- sowie das Sanitäts-Departement um eine Bewilligung für das Aufstellen und Betreiben eines Ladenprovisoriums auf dem Basler Marktplatz. Dies gab uns unter anderem die Gelegenheit,

unser langjähriges und bestausgewiesenes Ladenpersonal einerseits lückenlos weiterbeschäftigen und andererseits unsere treuen Kundinnen und Kunden weiterhin mit unseren erstklassigen Produkten bedienen zu können.

Durch das Entgegenkommen der Vermieterin durften wir unser neues Ladenlokal schon auf den 1. März 1994 übernehmen und können somit bereits auf das erste Jahr Eiche Metzgerei am St. Alban-Ring zurückblicken. Ein herzliches Dankeschön gebührt allen unseren Kunden, welche uns die Treue hielten und uns bereits nach wenigen Wochen die Gewissheit gaben, dass wir viele ihrer Bedürfnisse, welche zu Recht an eine zeitgemässe Privatmetzgerei gestellt werden, abdecken können.

Gerne zählen wir Ihnen einige dieser Leistungen zur Erinnerung auf:

Unsere kundenfreundlichen Öffnungszeiten von Montag bis Freitag jeweils von 07.00 bis 12.30 Uhr und 14.00 bis 18.30 Uhr sowie am Samstag durchgehend von 07.00 bis 14.00 Uhr.

Neben dem reichhaltigen "Znüni"-Angebot bieten wir Ihnen von Montag bis Freitag ein vollwertiges Mittagsmenu mit Fleisch und eines auf vegetarischer Basis. Auch unsere Treuekarte, ab einem Einkauf über Fr. 25.-, sowie die Gratisabgabe des Monatsheftlis "en Guete" erfreut sich bei unserer Kundschaft einer immer grösser werdenden Beliebtheit.

Abschliessend zum Ladengeschäft möchten wir nochmals die fachkundige, kompetente und freundliche Bedienung erwähnen, von welcher unsere Kunden tagtäglich profitieren können.

Vom Betrieb beim Schlachthof aus bedienen wir nicht nur unseren Laden täglich mit frischen Waren sondern auch unsere Engroskunden wie Hotels, Restaurants, Personalrestaurants, Spitäler, Wiederverkäufer sowie unsere Party-Service-Kunden.

Im weiteren sind wir Lieferant bei Grossanlässen im Stadion St. Jakob bei den Fussballspielen des FC Basel und den Open Air-Veranstaltungen. In der Mustermesse betreiben wir neben unserem traditionellen Stand auch das Restaurant Rendez-Vous sowie eine exklusive Bar, dieses Jahr während der Swiss-Bau, Muba, Schmuckmesse, Ineltec, Orbit, Basler Herbstwarenmesse und der Igeho. Während der Basler Fasnacht führen wir jeweils die beiden Restaurants auf dem Münsterplatz bei der Laternenausstellung und auf dem Rümelinsplatz, auf welchem wir nebenbei bemerkt auch jeweils beim "Bebby sy Jazz" präsent sind. Bereits seit 1978 sind wir auch während der Basler Herbstmesse auf dem Petersplatz, direkt neben -minu, dabei wo wir an einem der schönsten Stände unser ganzes Sortiment an gluschtigen Sachen anbieten. Zu guter letzt seien auch noch die vielen Stadt-, Quartier- und Pfarrei-Feste erwähnt, an welchen wir uns jeweils alle Mühe geben und für das leibliche Wohl der Besucher besorgt sind.

Würstli Bon

Einlösbar bei Ihrem nächsten Einkauf in unserem Laden,
gültig bis Ende April 1995.

Photocopien ungültig

OBERLI.
KOPIERT FARBIG

Lobster Comestibles Tiefkühlmarkt

Neu! Lobster Tiefkühl-Comestiblesmarkt: Sensationell in Auswahl, Qualität und Preis!

Seit Mitte Dezember 1994 besteht an der Hardstrasse 105, im Soussol, mit der Rolltreppe bequem erreichbar und direkt neben der Migros, der LOBSTER COMESTIBLES TIEFKÜHLMARKT. Genau das Richtige für alle Gourmets, Hausfrauen, Hobbyköche, überhaupt für alle, die Spass am Kochen haben.

Im attraktiven, mit italienischer Eleganz eingerichteten Verkaufsraum präsentiert sich das vielseitige Angebot von Tiefgekühltem und frischen Comestibles-Artikeln.

Da finden Sie Meeresfrüchte in allen Variationen, zum Beispiel Crevetten in allen Grössen, roh oder gekocht, mit Schalen oder geschält oder in Knusper-Panade zum Backen – oder gekocht zu dekorativen Ringen, die jede "kalte Platte" zum Kunstwerk werden lassen. Auch Tintenfi-

sche, Fruta di Mare gemischt, Muscheln und fertig gekochter Hummer sind zu günstigen Preisen zu haben. Sie finden über 30 Fischarten – z.B. Egli, Seeteufel, Lachs, Dorade, Schwertfisch, Seezungenfilets oder auch die sogenannte Thailangzunge, die unterdessen sehr gefragt ist! Zu sensationellen Preisen kann man tiefgekühlte Früchte erstehen, alles Spitzenqualität, essfertig freirollend abgepackt im Lobsterladen. Zum Beispiel Waldheidelbeeren aus Schweden, Mangos aus den Philippinen, Himbeeren aus Ungarn, Brombeeren, aber auch fertige Waldbeerenmischung sowie Exotischer Fruchtsalat und vieles mehr. Interessant sind aber auch die verschiedenen Gemüsesorten: Feine Gartenerbsen, Chinabohnen, Kefen, Buttergemüse (in 5 Minuten gedünstet!), gegrillte Auberginenscheiben, Spargel geschnitten als Gemüse oder: kennen Sie schon Romanesco? Sie erhalten eine Vielfalt von Anregungen für Ihren Speiseplan.

Verschiedene Geflügelprodukte, Lammfleisch aus Neuseeland, Vegetarische

Produkte sowie tiefgekühlte oder getrocknete Pilze runden das Angebot ab.

Zu günstigen Preisen bietet Ihnen "Lobster Comestibles" Lachs an. 100 g offener feinsten Räucherlachs aus Norwegen kostet lediglich Fr. 4.50, ein Pfund geschnittener Räucherlachs nur Fr. 20.–.

Neu bieten wir auch verschiedene Rohschinken, Salami und Räucherspezialitäten offen im Aufschnitt an. Und wie wär's mit Menorquina-Glacen zum Dessert? Haben Sie schon einmal eine echte Mangofrucht gefüllt mit Mangorahmeis gegessen? In natürlicher Frucht erhalten Sie ausserdem Ananas, Melonen oder Kokosnuss mit köstlichem Rahmeis und Fruchtanteil gefüllt: Traumdesserts – für die Sie viele Komplimente erhalten werden.

Das Personal ist gerne bereit, Sie über die Zubereitung der Fische und Meeresfrüchte zu beraten.

Ausserdem bietet "Lobster Comestibles" in Kürze einen Rezeptdienst mit Zubereitungsvorschlägen an.

Erfahrungen mit den neuen Öffnungszeiten: Coop Laden Bahnhof SBB

Nach der teilweisen Deregulierung der Ladenschlusszeiten in Basel ist die Coop-Filiale Bahnhof SBB zu einem Begriff geworden.

Seit dem 1. März 1994, als diese Filiale das erste Mal täglich bis 22.00 geöffnet hatte, und vor lauter Kundschaft fast aus allen Nähten zu platzen drohte, hat der Ansturm auf diese Filiale und die Beliebtheit stetig zugenommen, sodass sie auch während den gewöhnlichen Öffnungszei-

ten bedeutend besser besucht ist als vor dem 1. März.

Exklusive Öffnungszeiten mit einem Angebot zu grösstenteils "gleichen" Preisen haben zu einer Verdoppelung des Umsatzes geführt. 25 Arbeitsplätze wurden zusätzlich geschaffen. Notwendig gewordene Anpassungen – wie der Einbau einer zusätzlichen Kasse und das Erstellen von weiteren Lagerräumlichkeiten – mussten innerhalb kurzer Zeit durch-

geführt werden, um dieser erhöhten Kundenfrequenz gewachsen zu sein. Die gemachten Erfahrungen zeigen deutlich, dass ein Bedarf nach einem zentralen Verkaufsladen mit Öffnungszeiten beinahe rund um die Uhr in Basel gross ist.

Öffnungszeiten:

Montag bis Samstag: 06.00 – 22.00 Uhr
Sonntag: 09.00 – 22.00 Uhr

winterthur
versicherungen

10 Jahre sicher im Gellert

cp. Vor zehn Jahren kam Rolf Würgler als Agent der Winterthur-Versicherungen ins Gellert-Quartier und hat sich mittlerweile etabliert. Besonders auffällig sind seit 1989 im eigenen Ladenlokal an der Hardstrasse 68 die Schaufensterdekorationen, wo sich Kind und Kegel mit Freuden die Nase an der Scheibe plattdrücken, wenn Weihnachten, Ostern oder Fasnacht in liebevoller Art dargestellt werden.

Rolf Würgler sorgt dafür, dass seine bisher 1280 Kundinnen und Kunden fach-

männisch in allen Sparten der Versicherungsbranche persönlich betreut werden, sei dies im Zusammenhang mit dem Haushalt, der Haftpflicht, mit Fahrzeugen oder der Altersvorsorge.

Rolf Würgler betreut zur Zeit rund 2300 Policen mit einem Prämienvolumen von 2,3 Millionen Franken.

Gerade zu einer Zeit, da von verschiedenen Seiten unterschiedlichste Meinungen über Versicherungen und dazugehörige Branchen die Rede ist, wissen die jetzigen und die zukünftigen Kunden die fachkompetente, persönliche Beratung durch Rolf Würgler zu schätzen und können

auch von seiner langjährigen Erfahrung profitieren.

Und sicher freut sich im Gellert-Quartier Jung und Alt bereits auf die Osterhasen, die von Sylvia Voets-Würgler, auf ihre Art im Schaufenster an der Hardstrasse 68 versteckt werden.

Und ihr Mann Rolf hilft gerne bei sämtlichen Problemen und Fragen, die im Zusammenhang mit allen Versicherungsfragen auftauchen, damit es auch für Sie gilt: "In den folgenden Jahren sicher im Gellert!"

DIE GSCHÄFT UND GWÄRBLER EMPFIHLT S'«GELLERT-BLETTLI»

Diese Liste erhebt keinen Anspruch auf Vollständigkeit, sie kann jederzeit ergänzt oder gekürzt werden. Wir sind für jeden Hinweis dankbar!

Antiquitäten, Kunst, Galerien:

Antiquitäten zum Louvre, Inh. N. Pauwels
An- und Verkauf von Antiquitäten + Raritäten
Grellingerstrasse 48, Tel. 312 23 20.
Buchmann, Galerie & Edition,
St. Albanrheinweg 64, Tel. 272 99 88.
Carambol, Ethno-Art, Dufourstr. 5, Tel. 271 64 41.
Dalbehysli, St. Albanvorstadt 46, Tel. 272 06 27.
Design Antiques, St. Albanvorstadt 23
M. Flaig, Antiquitäten,
St. Alban-Vorstadt 66, Tel. 271 64 64.
Philipp Grossbacher, Hardstr. 135, 312 94 55.
Galerie Katz, St. Jakobs-Str. 40, Tel. 272 73 51.
Elisabeth Kaufmann, St. Alban-Vorstadt 33,
Tel. 272 08 40.
Kunsthau St. Alban, Gellertstr. 1, Tel. 311 55 70.
L. Margie, St. Albanvorstadt 22, Tel. 272 46 46.
Marotte, St. Albanvorstadt 20, Tel. 272 03 53.
photo art, St. Albanvorstadt 10, Tel. 272 21 57.
Galerie Sevogel, Sevogelstrasse 76,
Tel. 312 26 59 / 312 22 66.

Apotheken/Drogerien:

Denkmal, Münchensteinerstr. 2, Tel. 331 72 00.
Gellert, Karl Jaspers-Allee 1, Tel. 311 05 55.
Hardhof, Hardstrasse 103, Tel. 312 74 14.
Sevogel, Sevogelstrasse 51, Tel. 311 52 40.

Autoreparaturen:

Asag, Audi VW,
St. Albananlage 72, Tel. 311 18 66.
Autavia, Hardstrasse 14, Tel. 312 78 78.
Moesch AG, Fiat, St. Albananlage 70, 311 58 00.
Sevogel-Garage, Audi/VW,
Hardstrasse 26, Tel. 311 42 42.
Stadiongarage, Mercedes,
St. Jakobs-Strasse 399, Tel. 271 46 11.
Wederich, Peugeot/Bentley/Rolls Royce,
Hardstrasse 21, Tel. 61 50 00.

Bäckereien:

Lüthi, Hardstrasse 66, Tel. 312 88 43.
Sutter, St. Albanring 211, Tel. 311 78 26.
Sutter, Hardstrasse/Grellingerstrasse 44,
Tel. 311 07 53.

Baugeschäfte:

Straumann-Hipp AG, Hardstr. 92, Tel. 311 38 60.

Bilderrahmen/Vergolden:

Chr. Jäggi, Hardstrasse 139, Tel. 312 92 45.

Blumen:

Bonsai-Garten, Hardstrasse 79, Tel. 312 80 08.
Bluemehuus St. Alban,
St. Albanvorstadt 64, Tel. 272 83 85.
Breitenstein, Hardstrasse 74, Tel. 311 31 52.

Coiffeursalons:

Eigenmann, St. Albanring 211, Tel. 311 78 52.
Enzo, St. Jakobs-Strasse 7, Tel. 271 43 17.
Friess, St. Albanvorstadt 2, Tel. 271 86 96.
Knoll, St. Jakobs-Strasse 61, Tel. 313 66 77.
Maxim's, St. Albanvorstadt 2, Tel. 271 15 20.
St. Albantor, Zürcherstrasse 5, Tel. 311 29 22.
Schaaf, Lange Gasse 28, Tel. 312 35 67.
Coiffeur Damen + Herren Schorno,
Aeschenplatz 2, Tel. 272 89 24 / 272 89 25.
en Vogue, Hardstrasse 62, Tel. 313 98 70.
Wermelinger, Hardstrasse 141, Tel. 311 73 38.

Couture:

P. Floesser, Grellingerstr. 64, Tel. 312 49 74.
M. Itzin, St. Jakobs-Str. 29, Tel. 272 96 20.
M. Suter, Rennweg 77, Tel. 312 72 47.

Druck:

Graph. Betriebe COOP,
St. Jakobs-Str. 175, Tel. 336 72 10.
Buchbinderei Flügel,
St. Alban-Vorstadt 61, Tel. 271 14 34.

Krebs AG, St. Albanvorstadt 56, Tel. 272 97 33.
Buchdruckerei A. Müller AG,
St. Alban-Vorstadt 56, Tel. 271 71 82.
Stehlin AG, Grellingerstr. 35, Tel. 312 22 96.
Zbinden Druck, St. Albanvorstadt 16,
Tel. 272 21 05.

Elektro:

Gebhardt, St. Albanvorstadt 50, Tel. 272 05 77.
Jungo, Zürcherstrasse 87, Tel. 312 47 93.
Selmoni AG, St. Albanvorstadt 106, Tel. 287 44 20.
Elektro Sevogel AG, Sevogelstr. 83, Tel. 312 93 93.

Fitness:

Bodybuilding, Hardstrasse 58, Tel. 312 96 84.
Fitodrom, Hardstrasse/Lange Gasse 90,
Tel. 272 66 23.

Foto:

U. Best, Hardstrasse 139, Tel. 311 69 51.
J. Burkhardt, Hardstrasse 90, Tel. 312 15 00.
Foto-Haus Gellert, W. Fleury,
Hardstrasse 135, Tel. 311 02 13.
Heusser & Hertig, Hardstr. 102, Tel. 311 81 14.
Siegfried AG, Fotoatelier für Mode + Werbung
Angensteinerstrasse 20, Tel. 312 56 23.

Fahrschule:

Ring-Fahrschule, Sevogelstr. 123, Tel. 311 06 13.
Fahrschule Schwab, Inh. K. Meyer,
Hardstrasse 121, Tel. 312 80 30.

Fusspflege:

J.+E. Tanner, Jac. Burckhardt-Str. 71,
Tel. 313 88 10.

Gesundheit:

Brigitte Oeschger,
Studio für F. M. Alexander-Technik,
Hirzbodenpark 16, Tel. 312 49 16.
GLESCO Human Systems,
Prattelerstrasse 9, Tel. 313 13 44.

Haushalt- und Küchengeräte:

Gebhardt, St. Alban-Vorstadt 50, Tel. 272 05 77.

Innendekoration (Bettenzubehör, Bodenbeläge, Vorhänge):

Furrer, Heimtextilien, St. Jakobs-Strasse 13,
Tel. 271 52 71.
Greiner, Parkett- und Bodenbeläge,
Hardstrasse 91, Tel. 311 58 61.
E. Jost, Hardstrasse 100, Tel. 312 81 66.
A. Sola, Grellingerstrasse 48, Tel. 312 85 72.

Keramik, Porzellan:

L. Schorner, St. Alban-Tal 41, Tel. 272 49 57.
S. Teuteberg, St. Alban-Rheinweg 96,
Tel. 272 50 12.
J. Waldmeier-Amsler, Hirzbodenweg 46,
Tel. 311 18 50.

Kosmetik:

B. Emmenegger, St. Albanvorstadt 20,
Tel. 271 73 88.
Schönheits-Eggli, Wartenbergstrasse 40,
Tel. 312 12 22.

Lederwarenatelier:

R. Facerias, Hardstrasse 129, Tel. 311 47 97.

Lebensmittel-Detailgeschäfte:

Comestibles Las Delicias, Hardstrasse 26,
Tel. 311 28 15.
Dalbelädeli, Malzgasse 1, Tel. 272 52 51.
O. Luterbacher, Lange Gasse 28, Tel. 311 04 28.
Zimmermann, St. Albanring 211, Tel. 311 27 01.

Metzgerei:

Eiche Metzgerei + Party-Service AG
St. Albanring 213, Tel. 311 42 81.

Modeboutiques:

Alban, St. Albanvorstadt 63, Tel. 271 31 44.
H. Bänninger (inkl. Mercerie), Hardstr. 118,
Tel. 312 92 80.
Haus zum Sulzberg, Pelzboutique,
M. Keller, St. Alban-Vorstadt 15, Tel. 272 08 72.
Mothercare, Hardstrasse 85, Tel. 312 88 89.
Peize und Schmuck, St. Albanvorstadt 15,
Tel. 272 08 72.
Peter's Textilparadies, Sevogelstrasse 83.
Stephage, St. Albanvorstadt 44, Tel. 271 45 75.

Papeterie, Bürobedarf, Informatik:

Brender Büromaschinen, Hardstrasse 91,
Tel. 312 69 87.
Büro-Clerc, St. Alban-Anlage 65/67, Tel. 271 88 50.
IKJ Bürobedarf, St. Jakobs-Str. 59, Tel. 313 75 30.
Schaub Informatik AG, Hardstr. 135, Tel. 312 86 00.
Stehlin, Grellingerstrasse 35, Tel. 312 22 96.

Physiotherapie:

Bethesda-Spital, Gellertstr. 144, Tel. 312 73 33.
Institut für passive physikalische Therapie,
G. Alioth, Lange Gasse 41, Tel. 312 11 18.
U. Mack, Hardstrasse 131, Tel. 311 73 14.
Praxis Thomas Flury, Malzgasse 14, Tel. 272 14 96.
Yvette Tammann, Rennweg 72, Tel. 312 63 65.

Radio, TV:

U. Best, Hardstrasse 139, Tel. 311 69 51.

Reisebüro:

Fly-Way, Augensteinerstr. 48, Tel. 312 02 13.

Restaurants, Cafés:

Aeschenplatz, Aeschenplatz 4, Tel. 271 38 55.
Café Denkmal, Sevogelstr. 121, Tel. 313 91 94.
Café Holler Hildegardshospiz,
St. Albanring 151, Tel. 315 61 11.
Café Ikarus, St. Jakobsstrasse 24, SUVA-Gebäude
Café Murano, St. Alban-Anlage 46, Tel. 271 87 94.
Cafés auch in allen Bäckereien
Gellert, Hardstrasse 116, Tel. 312 69 64.
Goldener Sternchen, St. Alban-Rheinweg 70,
Tel. 272 16 66.
Güterbahnhof Wolf, St. Jakobs-Str. 159,
Tel. 313 42 62.
Historisches Wirtshaus St. Jakob,
St. Jakobs-Str. 377, Tel. 311 72 97.
Jockey, St. Jakobs-Str. 7, Tel. 271 36 52.
St. Alban-Eck, St. Albanvorstadt 60, Tel. 271 03 20.
St. Alban-Stübli, St. Albanvorstadt 74,
Tel. 272 54 15.
Wolf, St. Jakobs-Str. 130, Tel. 313 48 77.

Sanitär:

Burger + Sohn, Grellingerstr. 41, Tel. 311 26 32.
Schaub, Hardstrasse 135, Tel. 311 73 34.

Schreiner:

R. Brunner, St. Albankirchrain 2, Tel. 272 61 27.

Schuhmacher:

Mario, Hardstrasse 56, Tel. 311 10 69.
Fränkel, Grellingerstrasse 44, Tel. 311 29 09.

Textilgestaltung:

H. Blaser, Atelier Malzgasse 7a, Tel. 272 92 47.

Wäscherei, Chemische Reinigung:

Eclipse (Ablage), Hardstr. 118, Tel. 312 92 80.
Kleiderklinik, Grellingerstr. 48, Tel. 311 20 81.
Wäscherei Sevogel, Kapellenstr. 37, Tel. 311 44 92.

Zoologische Fachgeschäfte:

Zierfischcenter Basel, Martin Moerker,
Hagenbachstrasse 5, Tel. 313 40 50.

Haus- und Krankenpflegeverein Münster

Der Verein für Haus- und Krankenpflege Münster engagiert sich in der spitalexternen Gesunden- und Krankenpflege. Er bietet Menschen aller Altersgruppen, unabhängig von Nationalität und Konfession, Pflege, Anleitung und Beratung bei Hilfs- und Pflegebedürftigkeit zu Hause.

Dazu steht ein Team von Gesundheits- und Gemeindecrankenschwestern, sowie Hauspflegerinnen zur Verfügung.

Der Haus- und Krankenpflegeverein Münster teilt sich in zwei Kerndienste auf. Man unterscheidet den Einsatzbereich der Gemeindecrankspflege und die Einsatzbereiche der Hauspflege.

Einsatzbereich der Gemeindecrankenschwester

Die Gemeindecrankenschwester bietet Hilfe und Beratung bei der Pflege und Betreuung von Kranken, Behinderten und Betagten zu Hause. Auf ärztliche Verordnung und in Zusammenarbeit mit dem Arzt führt sie medizinische Behandlungen aus. Im Spitex-Zentrum an der Zürcherstrasse 7 werden medizinische Behandlungen (auf Verordnung des Arztes), Blutdruckkontrolle und Beratung in allgemeinen Gesundheitsfragen durchgeführt.

Die Anmeldung, die an den Verein für Haus- und Krankenpflege Münster zu richten ist, kann am Montag, Mittwoch und Freitag zwischen 14.00 und 15.00 Uhr, sowie am Dienstag von 11.00 – 12.00 Uhr unter Tel. 312 13 72 erfolgen.

Einsatzbereiche der Hauspflege

Unter Einbezug der Angehörigen werden Betagte, Familien, Alleinstehende, Behinderte und Rekonvaleszente unterstützt. Die Hauspflege möchte die Selbständigkeit der Patienten erhalten und fördern.

Folgende Arbeitsbereiche werden berücksichtigt:

Haushaltführung

- Zubereitung von Mahlzeiten inklusive Diäten
- Einkauf
- Unterstützung bei wöchentlichen Haushaltarbeiten wie Waschen, Bügeln, Flickern

Grund- und Behandlungspflege

- Körperpflege
- Ausführung von einfachen ärztlichen Verordnungen nach Anleitung des Arztes oder Gemeindecrankenschwester

Betreuung und Aktivierung

- Begleitung zum Arzt, zur Therapie
- Spaziergänge
- Aktivierung im Alltag

Kinder- und Familienbetreuung bei Geburten und Krankheit der Eltern

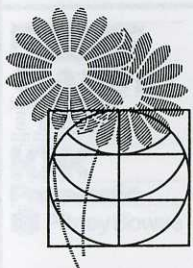
Die Hauspflege erledigt keine groben Reinigungsarbeiten. In diesen Bereich gehören: Frühlingsputz, Wände abwaschen, Räumen von Keller, Estrich und grossen Terrassen, Fensterreinigung, Spänen und Einwachsen von Holzböden, Umstellen von schweren Möbeln, Schränke räumen und putzen, Gartenarbeit.

Für diese Arbeiten kann man sich an den Pro Senectute-Reinigungsdienst oder private Putzinstitute wenden.

Die Anmeldung, die an die Hauspflege Münster zu richten ist, kann vom Montag bis Freitag von 07.30 bis 10.00 Uhr und Dienstag und Donnerstag von 14.00 bis 16.00 Uhr unter der Telefonnummer 312 30 44 erfolgen.

Persönliche Gespräche / Beratung nach telefonischer Vereinbarung.

Das Spitex-Zentrum befindet sich an der Zürcherstrasse 7, 4052 Basel.



BETHESDA-Schule für Gesundheits- und Krankenpflege: Bald mit neuem Ausbildungsprogramm

Seit Bestehen des Spitals gibt es am BETHESDA eine Krankenpflegeschule. Sie wird ab März 1996 ein vierjähriges Ausbildungsprogramm nach den neuen Bestimmungen des Schweiz. Roten Kreuzes anbieten. Im Oktober 1995 beginnt nochmals ein Kurs nach dem bisherigen Programm, der in drei Jahren zum SRK-Diplom führt.

Die Vorarbeiten zur Einführung des neuen Ausbildungsprogramms sind schon seit längerer Zeit im Gang. Die Ausbildung zur Krankenschwester / zum Krankenpfleger wird künftig noch stärker praxisbezogen sein. Dazu arbeitet die Schule nicht nur mit dem Bethesda-Spital zusammen, sondern auch mit weiteren Spitälern der Region und im Kanton Bern.

Die Bethesda-Schule wird bewusst auf einer christlichen Grundlage geführt. Das Schulteam ist bemüht, den Schülerinnen und Schülern neben einer zeitgemässen fachlichen Ausbildung auch eine an christlichen Wertvorstellungen orientierte Berufsauffassung zu vermitteln. Das

bedeutet nicht, dass bei den Bewerberinnen und Bewerbern eine persönliche christliche Glaubensüberzeugung vorausgesetzt wird. Es wird jedoch die Bereitschaft erwartet, sich während der Ausbildung mit dem biblischen Menschbild und einem entsprechenden Verständnis von Gesundheit und Krankheit auseinanderzusetzen. Die Lehrerinnen und Lehrer bieten persönliche Begleitung und Unterstützung an. An einer kleinen Schule bestehen dafür besonders gute Voraussetzungen.

Das Diakonot Bethesda als privat-gemeinnützige Trägerschaft möchte die Schule auch im Quartier noch besser

bekanntmachen als bisher. Das Schulteam war darum auch am Quartierfest im Gellert mit einem Stand präsent. An der Schule finden monatlich Informationsnachmittage über die Pflegeberufe statt, in grösseren Abständen auch ganze Tage, an denen sich Jugendliche und ihre Eltern über die beruflichen Möglichkeiten in der Krankenpflege orientieren können (nächste Daten: siehe Kästchen). Während der Sommerferien wird es auch dieses Jahr wieder "Ferienplausch"-Tage für Daheimgebliebene geben; entsprechende Inserate werden darauf hinweisen.

Die Schulleitung steht gerne zu persönlichen Beratungsgesprächen zur Verfügung. Eine frühzeitige Kontaktnahme ist empfehlenswert, damit die Beratung sorgfältig erfolgen und die Zeit bis zum Beginn der Ausbildung sinnvoll geplant werden kann.

Auskünfte durch die Schulleitung (Telefon 315 21 95) oder durch das Sekretariat (Tel. 315 21 89), wo auch der attraktive Schulprospekt bestellt werden kann.

Informationsnachmittage Pflegeberufe:

14.00 bis 16.00 Uhr · Mittwoch, 22.3.; 31.5.; 21.6.1995

Informationstag

Donnerstag, 20.4.1995, 9.00 – 16.30 Uhr

Mindestalter: 14 Jahre. Auch Eltern sind herzlich willkommen!

Anmeldung: Schule für Gesundheits- und Krankenpflege Bethesda,
Postfach, 4020 Basel, Tel. 315 21 89

ELEKTRO

SEVOGEL AG

Ihr Elektriker für alle

- Stark- und Schwachstrom-Installationen
- Verkauf von Glühlampen und FL-Röhren etc.
- Spezial-Telefon-Installationen A + B
- Kundenservice

4052 Basel
Sevogelstrasse 83

061 312 93 93

OBERLI.
DRUCK & MEDIEN ZENTRUM

**SETZEN
SCANNEN
BELICHTEN
DRUCKEN**

WEIDENGASSE 53 CH-4052 BASEL
TEL. 061/311 18 77 FAX 311 18 45

CANONICA + LOTTI AG

Stukkaturarbeiten
Leichtbauwände
Strukturputzarbeiten
Decken in Holz
Metall- und Mineralfaserplatten in
Neubauten und Renovationen
jeder Grössenordnung
fachmännisch und rasch

Gipsergeschäft
Basel
Frenkendorf
Aesch
Prattelerstrasse 21-4020 Basel
Telefon 061 311 64 11
Telefax 061 311 60 01

C+L

GUSTAV VON MOESCH AG BASEL

Die

FIAT

Vertretung
mit der längsten
Erfahrung

St. Albananlage 70
Telefon 311 58 00

JUNGO

Elektrische
Installationen

4052 Basel · Zürcherstrasse 87

061 / 312 47 93

MIBA Milchverband der Nordwestschweiz

Bereits vor 90 Jahren haben sich die Milchlieferanten und Milchgenossenschaften der Nordwestschweiz zu einem Verband mit folgendem Ziel zusammengeschlossen:

- Verarbeitung und Vermarktung der anfallenden Milch
- Aufbau und Sicherung eines marktgerechten Milchpreises
- Versorgung der Bevölkerung der Nordwestschweiz mit Milch und Milchprodukten (Frischprodukte)

Von Saignelégier bis Zurzach...

reicht das MIBA Verbandsgebiet und umfasst sechs Kantone oder Teilkantone

Ganze

Kantonsgebiete: Basel, Baselland, Jura

Teilkantone: Aargau, Bern, Solothurn

Milch, Milchkühe, Milchbauern

Mitarbeiter

Recht ansehnlich präsentieren sich folgende Angaben

- Anzahl Kühe 55 000
- Anzahl Milchlieferanten 3 500
- Anzahl Milch- oder Käsegenossenschaften 300
- Anzahl Angestellte 500
- Verkehrsmilchproduktion pro Jahr über 230 Mio kg.

MIBA Basel AG ist verantwortlich für

- die Milchsammlung und Zuteilung der Milch im MIBA Verbandsgebiet
- Die Herstellung und Fabrikation verschiedener Milcharten und Milchprodukte in der MIBA Molkerei in Basel
- die Käsefabrikation in fünf eigenen Käsereien im Jura
- den Handel mit Frischprodukten und die Verteilung der Waren für 700 Detailkunden oder an Grossverteiler
- Die Führung von 60 eigenen Lebensmitteläden, Milchsammelstellen und Milchtouren

Der **Milchwirtschaftliche Kontroll- und Beratungsdienst (MKBD)** und das betriebseigene **Qualitätssicherungslabor** sorgen in Verbindung mit der Molkerei und dem Frischdienst für einwandfreie, feine Qualitätsprodukte.

Täglich frisch...

Jeden Tag bringen vollbeladene Lastwagen die beliebten Milchprodukte, Gemüse, Früchte, Wurst- und Fleischwaren zum Detaillisten. Der Quartier-, Dorf- oder Stadtladen ist in der Lage, seine Kunden täglich mit qualitativ hochstehenden Produkten zu bedienen und ist der MIBA Basel AG für die Aufrechterhaltung der Dienstleistungen dankbar.



RESTAURANT LETZITURM

Familie Bracchi-Steiner

Weidengasse 19
4052 Basel
Telefon 061 - 311 39 43

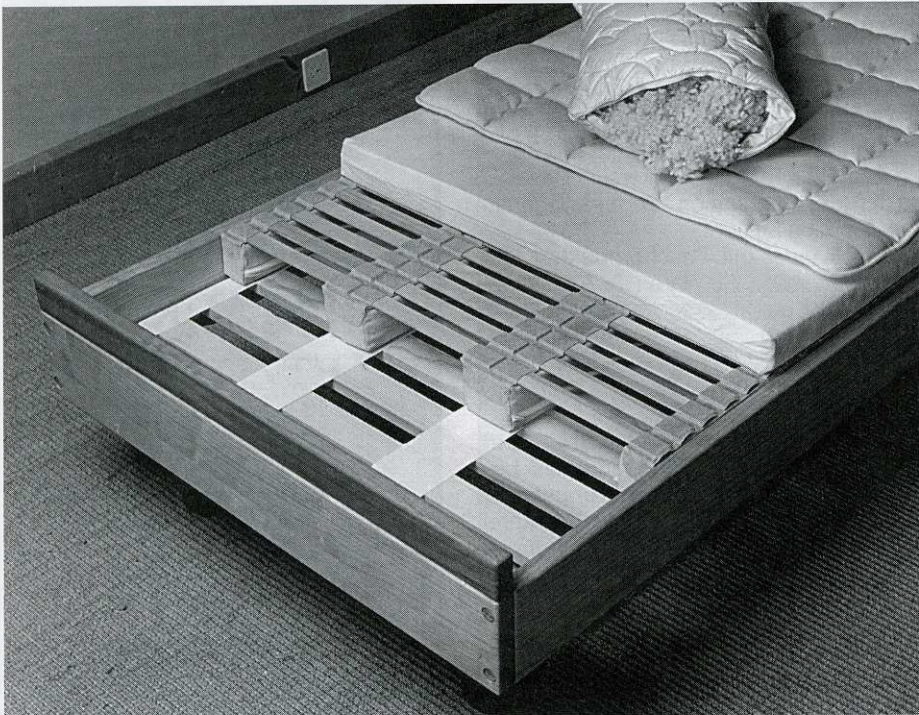
brother
Canon
IBM
KHK
Panasonic
PitneyBowes

Alle treffen
sich bei... **birrer**^{PC}

Feldbergstrasse 5, 4057 Basel, Tel. 061/692 10 59 BÜROMASCHINEN AG



GLESCO · Human Systems
 Prattelerstrasse 9, 4052 Basel
 Telefon 061- 313 13 44 · Fax 061- 313 13 94



Seit 7 Jahren sind wir im Bereich Gesundheit tätig und seit Juli 1993 an der Prattelerstrasse 9, im äussersten Gellert.

Unser Produkte- und Dienstleistungsangebot ist darauf ausgerichtet, dem Menschen zu einer besseren Lebensqualität zu verhelfen, seine Gesundheit wieder zu erlangen oder vorbeugend sie zu erhalten noch bevor sich Leiden einschleichen.

Pro Jahr erkranken rund 5% der Bevölkerung an Wirbelsäulenleiden, bis zu 40% leiden bereits daran und 70% aller Menschen haben mindestens einmal im Leben Rückenprobleme. Die Ursachen reichen vom Bewegungsmangel in Beruf und Freizeit über Haltungfehler bis zur

einseitigen Dauer- und Überbelastung durch die verschiedensten Arbeiten. Man sollte zur Wirbelsäule aussergewöhnlich Sorge tragen, da das ganze Gewicht vom Rumpf, Kopf und Armen auf ihr lastet. Im Stehen hat der Bandscheibendruck eine Belastung von 100%, im Sitzen sogar 140 – 185%. Aus diesem Grund ist es ausserordentlich wichtig wie man sitzt und liegt.

Der Mensch ist am Abend 1–2 cm kleiner als morgens, weil durch das Körpergewicht die Bandscheibe nach aussen gedrückt wird. Sind nun die Bandscheiben während des Schlafs schräg eingeklemmt, können sie nicht zurückfliessen, oder dieser Vorgang geschieht nur unregelmässig. Ein Grund mehr, die Wirbelsäule möglichst in ihrer Form zu lagern.

Die billigste, einfachste und wirksamste Massnahme ist das NEUE SCHWEIZER NATURBETT "TRINATURA", denn der Mensch verbringt rund 1/3 seines Lebens im Bett.

Zudem bieten wir die Tiefenreinigung von Matratzen an, im Trockenverfahren und ohne Chemie. Dabei werden Milben und Keime abgetötet und nebst Staub Milbenkot entfernt.

Da der Rücken im Sitzen wesentlich höher belastet ist, sorgen wir für optimale Lösungen in jedem Bereich: Haushalt, Arbeitsplatz und in der Freizeit, auch für jedes Alter. Das Produkteangebot wie STOKKE-Sitzsystem, mitwachsende Kinderstühle, Reha-Sessel, Rückenproblem-Lösungen, Fuss-Stütze, Stehpult gibt für jedes Bedürfniss Möglichkeiten für eine gesunde Haltung.

Mit dem bekannten Rebounding-Training bieten wir ein umfassendes ganzheitliches Körpertraining an, das jeden Teil des Körpers von der Augenlidern bis zu den Zehen und von den Fingerspitzen bis zur Nase einbezieht, (siehe Bon) geeignet für fast jedes Alter.

Mit dem Quantronik-Bio-Resonanz-System kann eine Festigung und Stabilisierung des Knochenbaues, beschleunigte Zellernährung und schnellerer Abbau von Abfallstoffen, eine Regeneration der Zellen, ein verbessertes, wirksameres Immunsystem, eine Harmonisierung des vegetativen Nervensystems, eine Verbesserung des Schlafens durch Einleiten eines Ruherhythmus, eine Einleitung der morgendlichen Leistungsphase, die sanfte Erweiterung von verkrampften Blutgefässen, eine Verdrängung der schädlichen Wirkung von Elektrosmog erreicht werden.

Neu sind die vom Louis-Pasteur-Institut entwickelten und erprobten Aktiv-Sauerstoff-Erzeugnisse für die Ganzheitskörper-Systempflege und Immunstärkung.

Bilanzierte, ausgewogene Zufuhr aller lebensnotwendigen Nährstoffe für die Gewichtsreduktion und -erhaltung, Nahrungsergänzung sowie der Energieaufbau ist auf eine natürliche Art und Weise möglich.

Was zeichnet eine gute, vernünftige Krankenkasse aus? Zusätzliche Leistungen für kleinere Prämien. Gerne zeigen wir Ihnen die Vorteile und Ihr Nutzen auf.

GUTSCHEIN
Fr. 10.-



Bei einem Einkauf ab Fr. 100.-

Name: _____

Adresse: _____

Zusätzlich oder separat.

- 1 Getränk
 - 1 Rebounding-Broschüre
- bei GLESCO Prattelerstrasse 9 · 4052 Basel



Schuhmacher

Mario

Inh. Grasso Mario

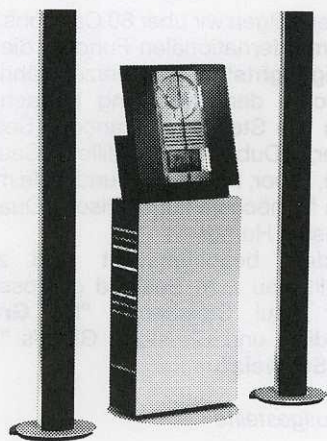
- Schlüssel
- Stempel
- Näharbeiten
- Gravuren

Tel. 311 10 69



Hardstrasse 56 · 4052 Basel

**32x36x16 cm,
die das ganze
Haus erklin-
gen lassen.**



BeoSound Overture, mit CD-Spieler, Kassettenrecorder, Radio. Das System kann Mittelpunkt des BeoLink-Netztes sein, das jeden Raum mit Musik versorgt. Was gehört noch zum guten Ton? Die Aktivlautsprecher Beolab 6000. Hören Sie bei Ihrem Bang & Olufsen-Händler vorbei.

**BEOSOUND OUVERTURE VON
Bang & Olufsen**

best
radio · tv · hi-fi
Hardstrasse 13 · 4052 Basel · 061/311 69 51

m/b striggbereootig

Sind Sie im Dezember zufälligerweise bei der Schweizerischen Bankgesellschaft am Karl-Barth-Platz vorbeigekommen und ist Ihnen dabei der Schaukasten mit den ausgestellten Pullovern aufgefallen ?

Wenn ja, dann interessiert es Sie vielleicht, wer diese wunderschönen Pullover ausgestellt hat.

Es ist Monika Billich von der m/b striggbereootig.

Monika Billich ist die Mutter eines 7-jährigen Sohnes. Sie hat sich die Idee einer eigenen, individuellen "Strickstube" vor einigen Jahren verwirklicht. Da ihr sowohl die Familie als auch der Beruf sehr wichtig sind, hat sie die "mobile" Strickberatung ins Leben gerufen. Mobil bedeutet, dass sie ihre Kunden zu Hause besucht. So erspart sie ihrer Kundenschaft den Weg zur m/b striggbereootig.

Das Angebot der m/b striggbereootig ist sehr gross. Sie können Wolle kaufen. Sie suchen die Wolle aus dem Musterbuch der Lang Yarn aus und Frau Billich liefert Ihnen dann



das gewünschte Material nach Hause. Haben Sie vielleicht Probleme beim Weiterstricken einer längst angefangenen "Striggede", brauchen Sie eine Anleitung für Ihre neue Strickarbeit oder möchten Sie etwas stricken lassen? Auch in diesen Bereichen kann Ihnen die m/b striggbereootig weiterhelfen.

Falls Ihnen eines der ausgestellten Modelle im Schaukasten gut gefallen hat, können Sie dieses bei der m/b striggbereootig kaufen oder speziell anfertigen lassen.

Neben Pullovern hilft die m/b striggbereootig auch beim Stricken von Socken, Kappen, Handschuhen etc.

Für den Termin einer persönlichen Beratung, kann man Frau Billich unter der Telefonnummer 313 42 48 erreichen.

Erschrecken Sie nicht, wenn Sie mit dem Telefonbeantworter sprechen. Frau Billich ruft Sie so bald wie möglich zurück.

Strassen und Plätze im Quartier

Wir alle wissen, wo der Karl Barth Platz ist. Wer aber war Karl Barth ?

Karl Barth kam 1886 in Basel zur Welt. Er wuchs in Bern auf, studierte dort und an verschiedenen deutschen Universitäten Theologie. Nach 10 Jahren als Pfarrer in Safenwil/AG, wurde er 1921 Professor in Göttingen, später in Münster und Bonn. 1934 musste er Deutschland verlassen, weil er sich weigerte, den vorbehaltlosen Eid auf Adolf Hitler zu leisten. Daraufhin berief ihn Basel sofort an unsere Universität, an der er dann bis 1961 lehrte.

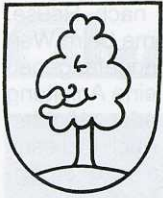
Karl Barth ist der Schöpfer eines grossen kirchlichen Lehrwerkes "Kirchliche Dogmatik". Als Theologe stand er auf dem festen Boden des 1. Verses des 24. Psalms: "Ein Psalm Davids. Die Erde ist des Herrn und was darinnen ist, der Erdboden und was darauf wohnt."

Trotz des schrecklichen Zeitgeschehens, das ihn auch persönlich überaus schwer bedrängt hatte, blieb Karl Barth unbereir-

bar zuversichtlich, *in der Gewissheit, dass Gott herrscht und seine Schöpfung nicht dem Chaos oder dem Urwarrwarr preisgibt.*

Wie jeder vernünftige Mensch betrachtete Karl Barth den Krieg als einen Greuel; doch stammt von ihm auch das vielsagende Wort "Es gibt noch Wüsteres als den Krieg". Damit meinte er die göttendienstähnliche Verherrlichung der Staatsgewalt und besonders die Zertretung der Menschlichkeit sowie die Demütigung und Verknechtung der Menschen durch Gwaltherrschaften, die damals auch die Schweiz schwer bedrohten.

In den Jahren grösster Gefahr für unser Land hat sich der überzeugte Friedensfreund Karl Barth eindeutig – auch durch die Tat – zur bewaffneten Landesverteidigung bekannt.



Lindefescht
in dr Dalbe
13. Mai 1995

Lindefescht

Im Mai 1984 fand das erste Lindefescht statt. Den Anlass dazu gab das Pflanzen einer Linde beim Schöneggbrunnen an der St. Alban-Vorstadt. Bereits auf den Merian Plänen standen an diesem Ort Lindenbäume. Es war der Wunsch der Bevölkerung diese alte Tradition wieder aufleben zu lassen.

Trotz anfänglicher Bedenken, dass an dieser verkehrsreichen Stelle ein Baum überhaupt wachsen würde, ist die Linde in den letzten elf Jahren prächtig gediehen, vor allem auch dank der fachkundigen Pflege durch die Stadtgärtnerei. Dieser Erfolg soll nun anlässlich eines zweiten Lindenfestes gefeiert werden, das die Quartierbewohner einander näher bringen und die Freude an unserem schönen Quartier fördern soll.

Unser Quartier



Auch ich
möchte
Mitglied
werden!

Es ist gut, dass sich jemand um unsere Quartieranliegen kümmert. Ich unterstütze dies und trete auch dem Neutralen Quartierverein St. Alban/Gellert bei:

Name

Vorname

Adresse

Telefon

Ein wenig "Kleingedrucktes":

- Mitglieder erhalten regelmässig das Quartierblettli und sind bei allen Veranstaltungen des Vereins herzlich willkommen.
- Zur Zeit ist Herr Stefan Abrecht (Gellertpark 2, 4052 Basel) Präsident des Vereins.
- Der Jahresbeitrag von derzeit Fr. 15.- wird nach erfolgter Anmeldung in Rechnung gestellt.

Das zweite **Lindefescht** findet statt am

13. Mai von 14.30 Uhr bis 2.00 Uhr
und am

14. Mai von 10.30 Uhr bis 15.00 Uhr
-Bürgerzmorge-

im Raume
Schöneggbrunnen – Hoher Dolder – Goldener Löwe – St. Alban-Vorstadt

Neben Unterhaltung für Kinder, Darbietungen und Tanzmusik werden von den umliegenden Gaststätten auch kulinarische Spezialitäten angeboten.

Sammlung Karikaturen & Cartoons

**Ausstellung Nr. 19,
ab 26. November 1994**

Alle Freunde des britischen Humors werden den 8. April des Jahres 1992 als tristen Tag in Erinnerung behalten. Damals erschien nämlich "Punch" zum letzten Mal. Während 150 Jahren war die Zeitschrift Repräsentantin des typischen angelsächsischen Humors gewesen – und nun gab es sie plötzlich nicht mehr!

Bevor die Zeichner-Equipe des "Punch" in alle Winde zerstreut sein würde, haben wir jene Cartoonisten, die in unserer Liste noch fehlten, im Frühjahr 1994 besucht. Das Ergebnis dieser Einkaufs-Tour ist in der jetzigen Ausstellung "**British Humour**" zu sehen. Unter den 66 Werken (61 davon stammen von 22 neu in der Sammlung vertretenen Künstlern) finden sich auch einige ältere Beiträge von Karikaturisten, die nicht mehr unter uns weilen.

Daneben zeigen wir über 80 Cartoons aus unserem internationalen Fundus, die wir als "**Highlights**" in der fünfzehnjährigen Geschichte der Sammlung betrachten: Namen wie Steinberg, François, Searle, Ungerer, Dubout, Mordillo, Caulos, Sempé, Gloor, Fehr, Lorient und viele mehr bürgen für höchste künstlerische Qualität und besten Humor.

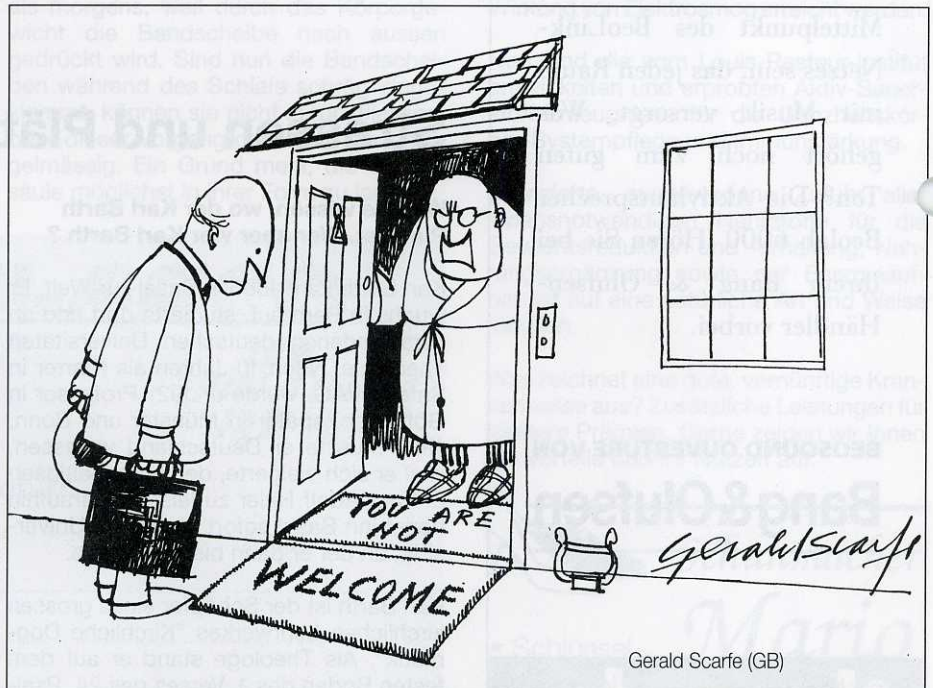
Besonders beachtenswert sind zwei ebenfalls neu zum Bestand gestossene Werke: Saul Steinberg's "**Le Grand Crocodile**" und Christoph Gloor's "**700 Jahre Schweiz**".

Total ausgestellt

Werke: 152
Künstler: 109
Länder: 23

Öffnungszeiten:

Mi. 16 – 18, Sa. 15 – 17.30, So. 10 – 16.



Gerald Scarfe (GB)

Unser Museum zeigt noch bis 2. Juli eine Ausstellung mit dem Titel "British humour and other highlights". Eine gute Gelegenheit, sich mit dem berühmten "englischen Humor" bekannt machen zu können. Dies auch im Vergleich zu Werken aus unserer grossen Sammlung internationaler Künstler und Künstlerinnen. Viel Vergnügen!